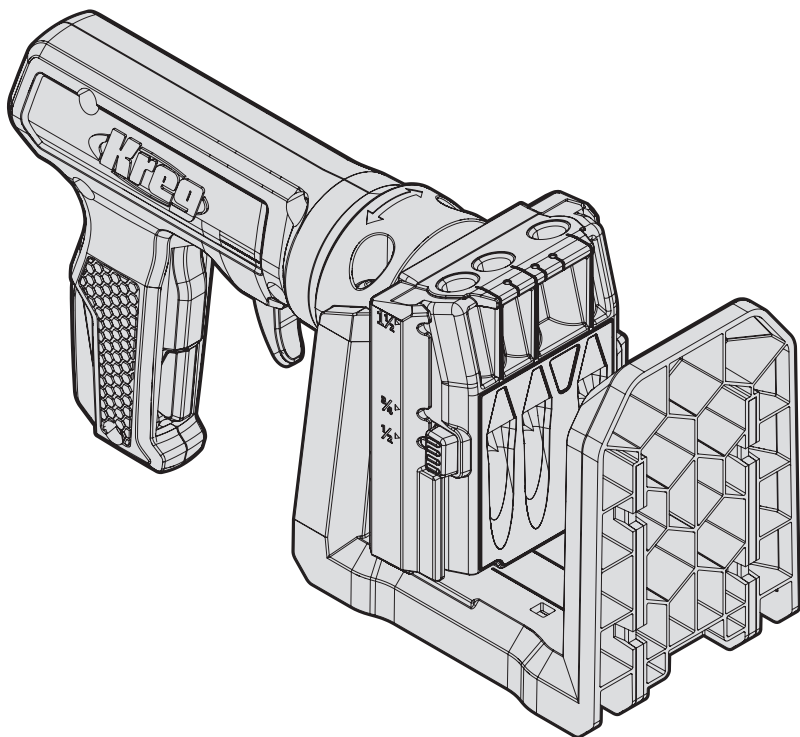


OWNER'S MANUAL



Kreg Pocket-Hole Jig 520PRO2



WARNING Every user must read and follow instructions and safety precautions in this manual. Failure to do so could result in serious injury. Save manual for future reference.

We're here to help.

We want you to have an exceptional project building experience.

If you have questions or need support, please get in touch.

1-800-447-8638 | technicalsupport@kregtool.com

Tell us about your experience.

Your opinion counts. And we're always looking for ways to improve.

Share your feedback so we can keep growing and innovating for you.

www.kregtool.com/feedback

English 2

French 11

Spanish 21

Table of Contents

Safety Precautions	2	Operation - Drilling Your First Pocket Hole	6
Pre-Operation	3	Operation - Drilling and Driving Pocket-Hole Screws	8
Product Description	3		
Assembly	4		

Safety Precautions

WARNING Before using a power tool with this product, read, and follow the tool manufacturer's instructions and safety precautions in addition to the safety precautions below to reduce risk of serious injury from hazards such as fire, electric shock, or rotating drill bit.

- Always wear personal protective equipment recommended by the manufacturer of the power tool you are using, such as eye, hearing, or respiratory protection.
- The drill bit is sharp. Handle with care.
- Do not allow familiarity gained from frequent use of your tools to replace safe work practices. A moment of carelessness is sufficient to cause severe injury.
- Avoid awkward hand positions where a sudden slip could cause contact with the rotating bit.
- When drilling, always ensure workpiece is clamped securely. It is dangerous to hold workpiece in place by hand.

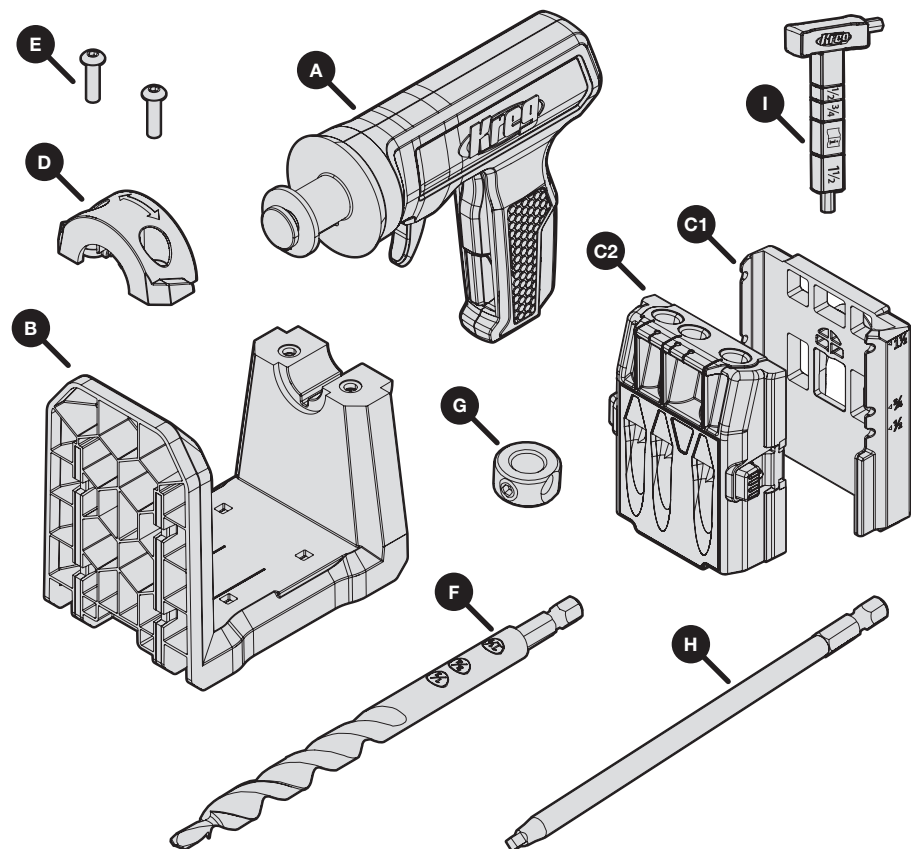
WARNING Do not operate this tool or any machinery while under the influence of drugs, alcohol, or medications.

WARNING This product can expose you to chemicals including Acrylonitrile and other chemicals, which are known to the State of California to cause cancer and reproductive harm. For more information go to www.P65Warnings.ca.gov.

Pre-Operation

Review this section before you begin. Ensure you have all tools/materials on hand and compare the package with the items listed in the Hardware Included and Product Description sections. If any item appears missing or lost, do not use this product. Contact Technical Support or return product to place of purchase.

Product Description

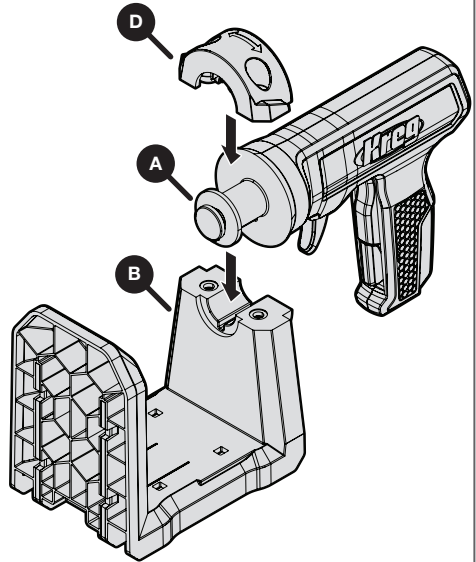


Part	Description
A	KPHJ520 Pocket-Hole Jig handle
B	KPHJ520 Pocket-Hole Jig base
C1	Drill Guide holder
C2	Drill Guide with GripMaxx™ anti-slip surface
D	Collar

Part	Description
E	Screw
F	Easy-set pocket-hole drill bit
G	Easy-set stop collar
H	6" Driver bit
I	Material thickness gauge/Hex wrench

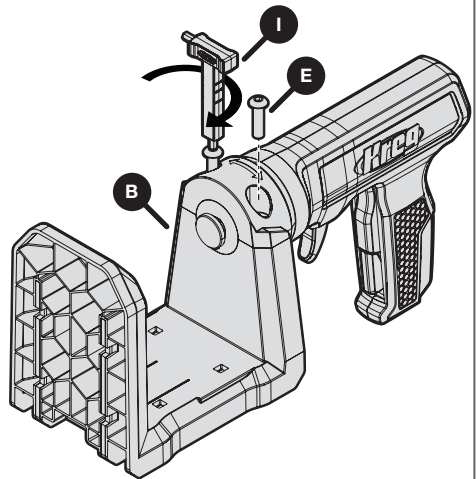
1 Assemble the Jig Handle and Jig Base

- a. Place the pocket-hole jig handle (A) in the pocket-hole jig base (B).
- b. Place the collar (D) over the pocket-hole jig handle (A), aligning the holes on the collar (D) with those on the pocket-hole jig base (B).



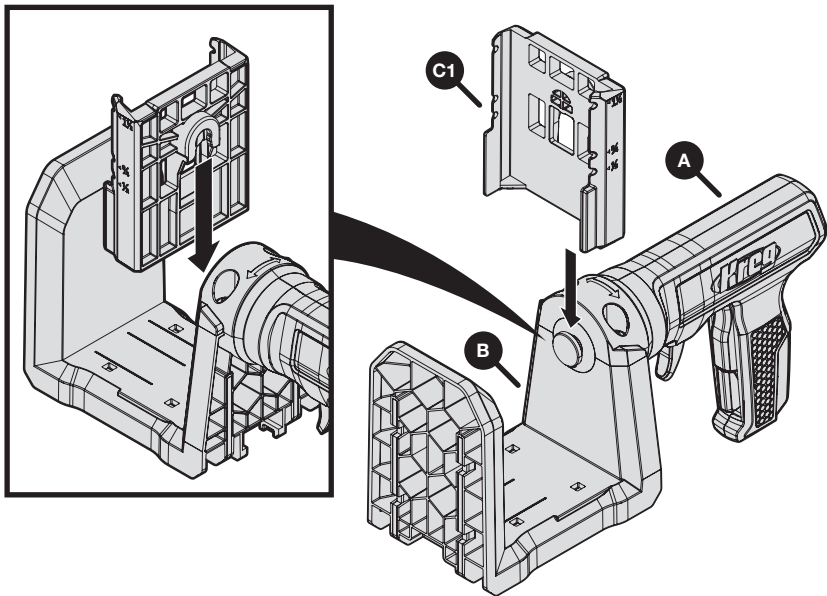
2 Secure the Collar to the Jig Base

- a. Insert screws (E) into the holes on the collar to attach to the Pocket-Hole Jig Base (B).
- b. Tighten the screws using the material thickness gauge/hex wrench (I).

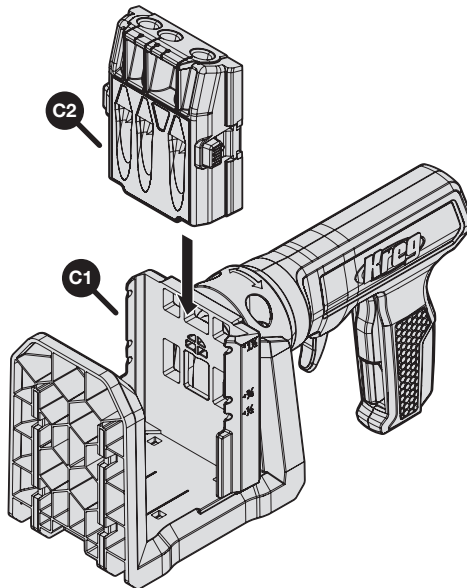


3 Attach the Drill Guide to the Jig Base

- a. Slide the drill guide holder (C1) onto the metal rod extending from base (B) until it snaps into place.



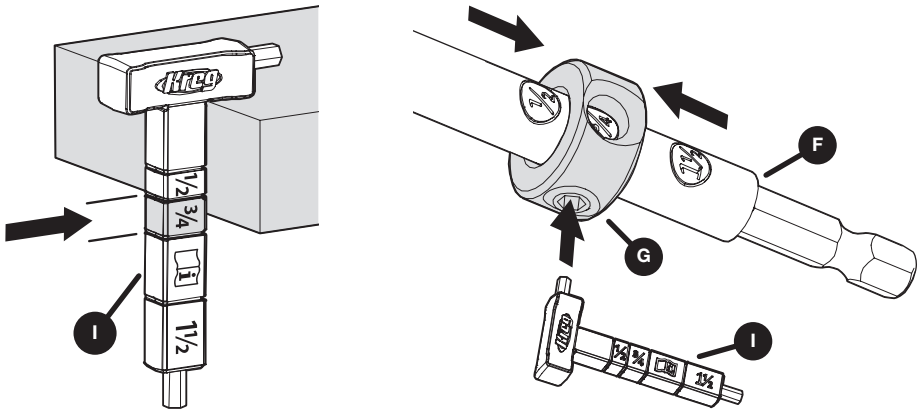
- b. Slide the drill guide (C2) into the drill guide holder (C1).



Operation - Drilling Your First Pocket Hole

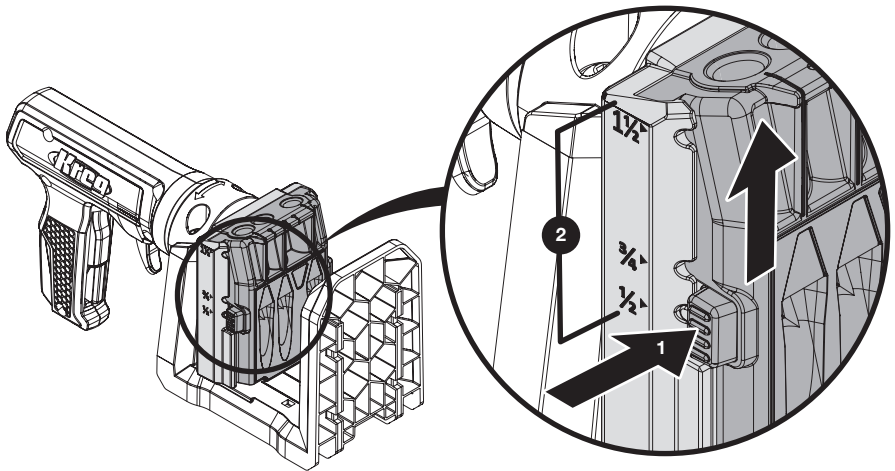
1 Determine the Material Thickness and Set the Stop Collar

- Use the material thickness gauge (I) to determine the material thickness range.
- Set the stop collar (G) by placing it on the drill bit (F) and aligning the window of the stop collar (G) with the material thickness range determined in step a.
- Use the hex wrench (I) to lock the stop collar (G) into place on the drill bit (F).



2 Adjust the Drill Guide

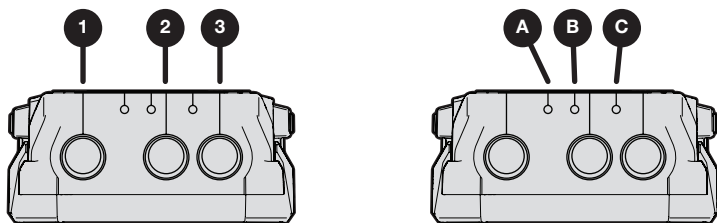
Adjust the drill guide by pressing both tabs (1) on the guide and sliding it to the measurement setting (2) that corresponds with your material measurement.



3 Position Your Workpiece

There are two different methods for aligning your Kreg Jig with your workpiece:

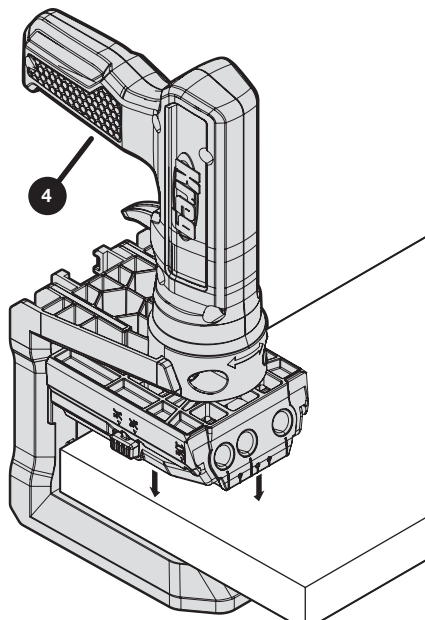
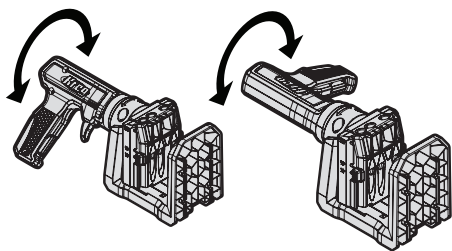
- Align the center line of any pocket-hole guide (numbers 1, 2, or 3) with the desired location on your workpiece. For wider panels (over 3-1/2" wide) pocket holes should be placed 5/8" to 1-1/2" from each edge of the workpiece and then every 6" to 8".
- Use the board centering marks (letters A, B, or C) to center two pocket holes on the workpiece ranging in width from 1-1/4" to 3-1/2" wide. See the table below for details on each size range.



Board Width	Center Mark	Drill Guide
1-1/4" to 1-3/4"	C	2 and 3
1-3/4" to 2-3/8"	A	1 and 2
2-3/8" to 3-1/2"	B	1 and 3

- Place your workpiece in the jig and squeeze the handle (4) repeatedly to clamp your workpiece securely into the jig. Proceed to the **Operation - Drilling and Driving Pocket-Hole Screws** section to start drilling.

Tip The handle can be rotated to provide a comfortable hand position.

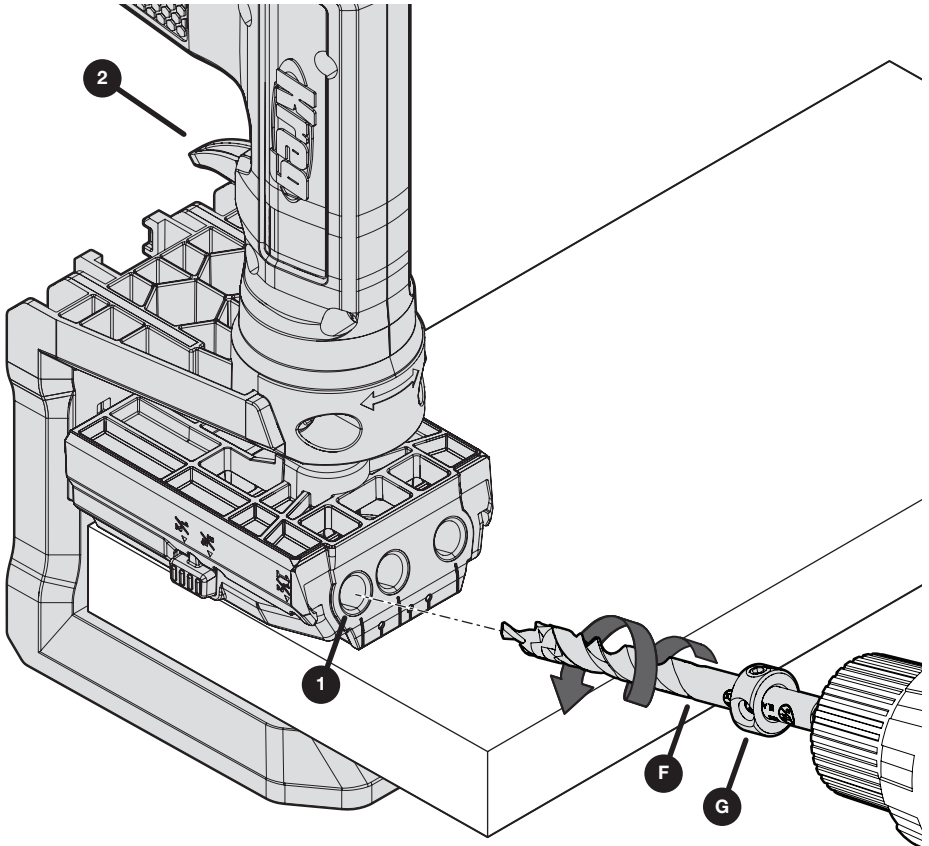


Operation - Drilling and Driving Pocket-Hole Screws

1 Drill Pocket Holes


WARNING When drilling, always ensure the workpiece is clamped securely.

- a. Place your prepared drill bit (F) with stop collar (G) into your drill.
- b. Insert your drill bit into the drill guide (1) and bring your drill up to speed before contacting the workpiece to ensure correct rotation of the drill bit.
- c. Drill until the stop collar (G) stops going any deeper due to contact between the stop collar (G) and drill guide (1). Remove the drill bit (F) from the drill guide while the drill bit is still rotating.
- d. When done drilling pocket hole(s), pull the trigger (2) to release the clamping pressure and remove your workpiece.



2 Drive Screws

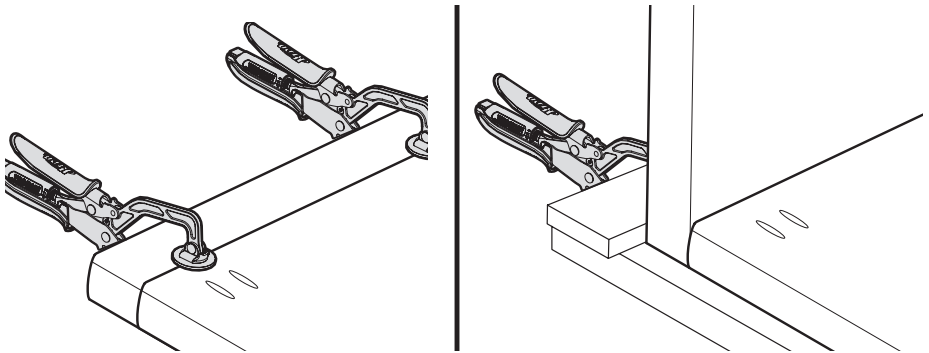
- a. Ensure you are using the correct screw size according to this chart:

Gauged Material Thickness	Easy-Set Stop Collar	Material Thickness Stop	Screw Length
1/2 Range	1/2	1/2	1" (25 mm)*
3/4 Range	3/4	3/4	1-1/4" (32 mm)
	3/4	3/4	1-1/2" (38 mm)
1-1/2 Range	1 1/2	1 1/2	2-1/2" (64 mm)

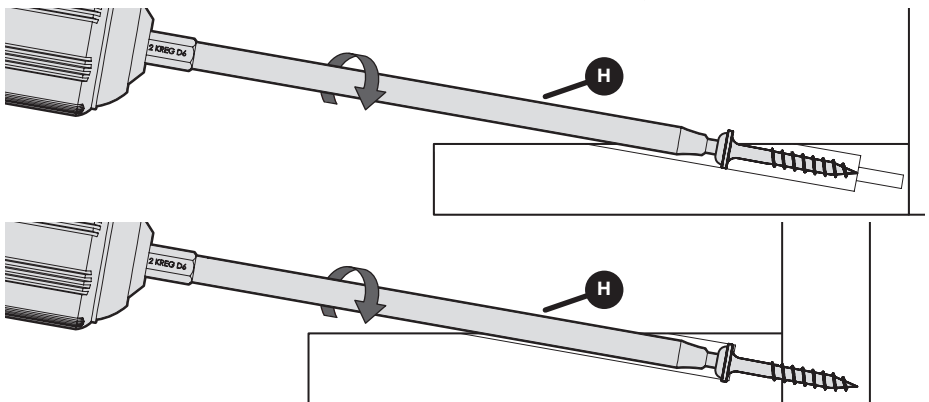
* A 1" screw is recommended for most applications, but if your workpiece is on the low end of the range, a 3/4" screw might be required to keep the screw tip from protruding.

- b. Clamp joints in place to ensure a better finished joint. These examples show face joints and edge joints.

WARNING When drilling, always ensure the workpiece is clamped securely.



- c. Place your screw on the driver tip (H), position the screw in the pocket hole, and drive the screw until it is fully seated without overdriving.





EXPLORE. BUILD. SHARE.

We're makers just like you.
That's why we love to see what you're working on.
Share with the community and get inspired!

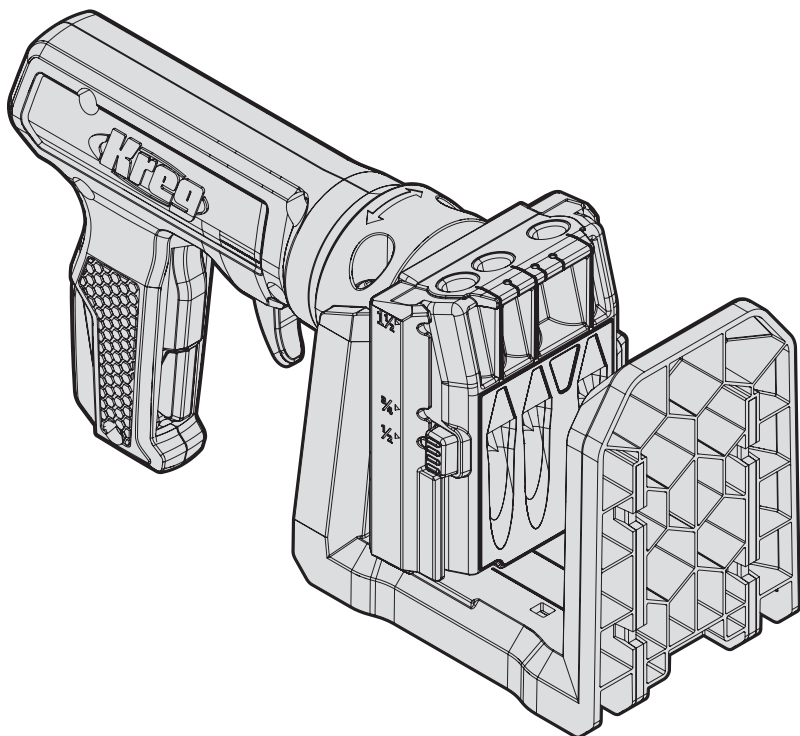
#madewithKreg

Get free plans, project resources, and more.
kregtool.com

GUIDE D'UTILISATION



Gabarit de trou de poche Kreg 520PRO2



AVERTISSEMENT Tous les utilisateurs doivent lire et suivre les instructions et les consignes de sécurité de ce guide. Le non-respect de ces consignes peut entraîner des blessures graves. Conservez ce guide afin de pouvoir le consulter ultérieurement.

Nous sommes là pour vous aider.

Nous voulons que votre expérience de projet de construction soit exceptionnelle.

Si vous avez des questions ou avez besoin d'aide, veuillez nous contacter.

1-800-447-8638 | technicalsupport@kregtool.com

Parlez-nous de votre expérience.

Votre opinion compte et nous cherchons toujours à nous améliorer.

Faites-nous part de vos commentaires pour que nous puissions continuer à grandir et à innover pour vous.

www.kregtool.com/feedback

Table des matières

Consignes de sécurité	12	Utilisation - Perçage de votre premier trou de poche	16
Avant l'utilisation	13	Utilisation - Perçage et vissage des vis trou de poche.	18
Description du produit	13		
Montage.	14		

Consignes de sécurité

AVERTISSEMENT Avant d'utiliser un outil électrique avec ce produit, lisez et suivez les instructions du fabricant de cet outil et les consignes de sécurité, en plus des précautions ci-dessous, pour réduire le risque de blessures graves que peut entraîner un incendie, un choc électrique ou une mèche de perceuse en rotation.

- Portez toujours les équipements de protection individuelle recommandés par le fabricant de l'outil électrique que vous utilisez, notamment une protection oculaire, auditive ou respiratoire.
- La mèche est acérée. Manipulez-la avec précaution.
- Même si vous utilisez vos outils fréquemment, restez vigilant et suivez scrupuleusement les bonnes pratiques en matière de sécurité. Un moment d'inattention suffit pour se blesser grièvement.
- Évitez de placer les mains à un endroit où elles risquent d'entrer en contact avec la mèche en rotation si la pièce travaillée vient à glisser soudainement.
- En perçant, assurez-vous toujours que la pièce travaillée est solidement fixée dans le serre-joint. Il est dangereux de tenir la pièce travaillée à la main.

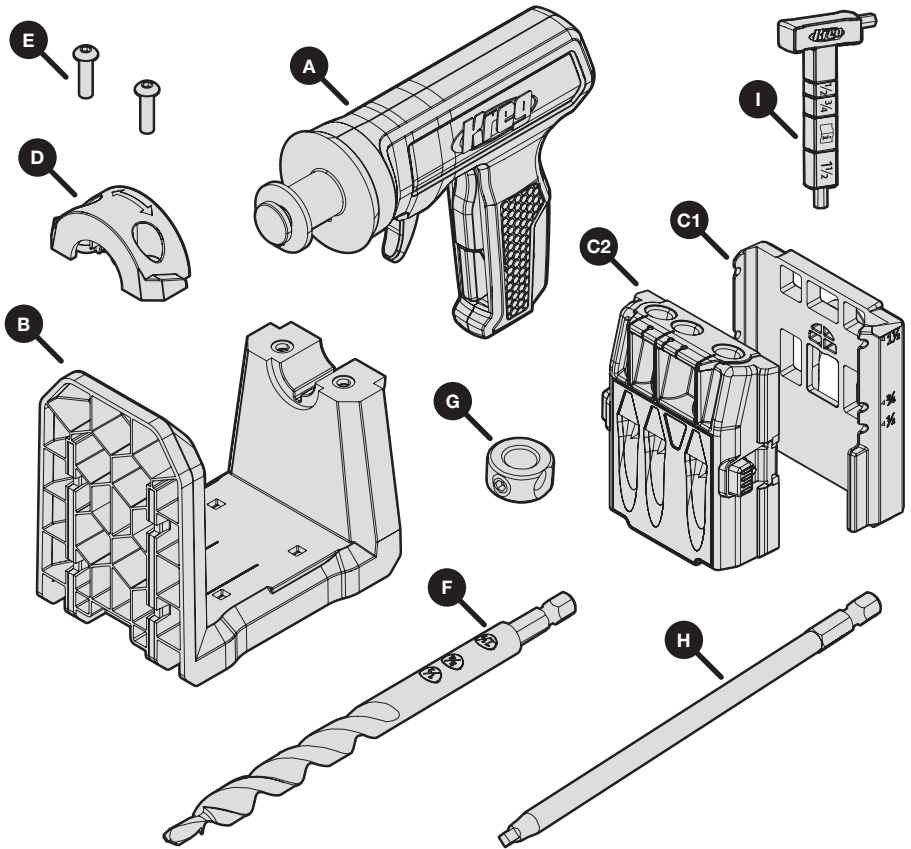
AVERTISSEMENT N'utilisez pas cet outil ni aucun autre appareil lorsque vous êtes sous l'effet de drogues, d'alcool ou de médicaments.

AVERTISSEMENT Ce produit peut vous exposer à des produits chimiques, notamment à l'acrylonitrile et d'autres produits chimiques, qui sont reconnus par l'État de la Californie comme étant cancérigènes et toxiques. Pour plus d'informations, consultez www.P65Warnings.ca.gov.

Avant l'utilisation

Lisez cette section avant de commencer. Assurez-vous d'avoir tous les outils/équipements sous la main et comparez le contenu de l'emballage avec les listes d'articles dans les sections Matériel fourni et Description du produit. S'il vous semble qu'un article est manquant ou perdu, n'utilisez pas ce produit. Contactez l'équipe de support technique ou retournez le produit au point d'achat.

Description du produit

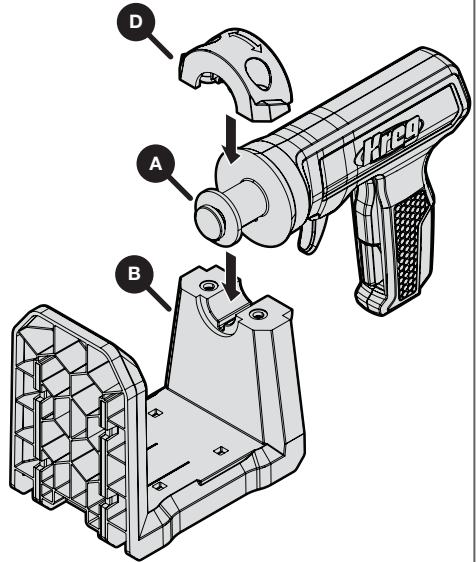


Pièce	Description
A	Poignée du gabarit de trou de poche KPHJ520
B	Base du gabarit de trou de poche KPHJ520
C1	Support de guide de perçage
C2	Guide de perçage avec surface antidérapante GripMaxx™
D	Collier

Pièce	Description
E	Vis
F	Mèche de perceuse réglable pour trou de poche
G	Bague de butée réglable
H	Embout de visseuse 6 po (152 mm)
I	Jauge d'épaisseur du matériau/clé allen à 6 pans

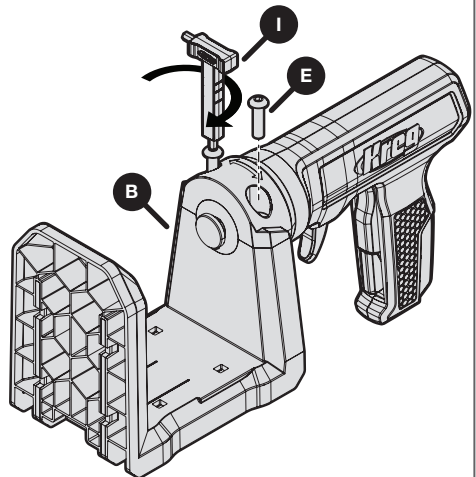
1 Assemblage de la poignée du gabarit et de la base du gabarit

- a. Placez la poignée du gabarit de trou de poche (A) dans la base du gabarit de trou de poche (B).
- b. Placez le collier (D) sur la poignée du gabarit de trou de poche (A) en prenant soin d'aligner les trous du collier (D) sur ceux de la base du gabarit de trou de poche (B).



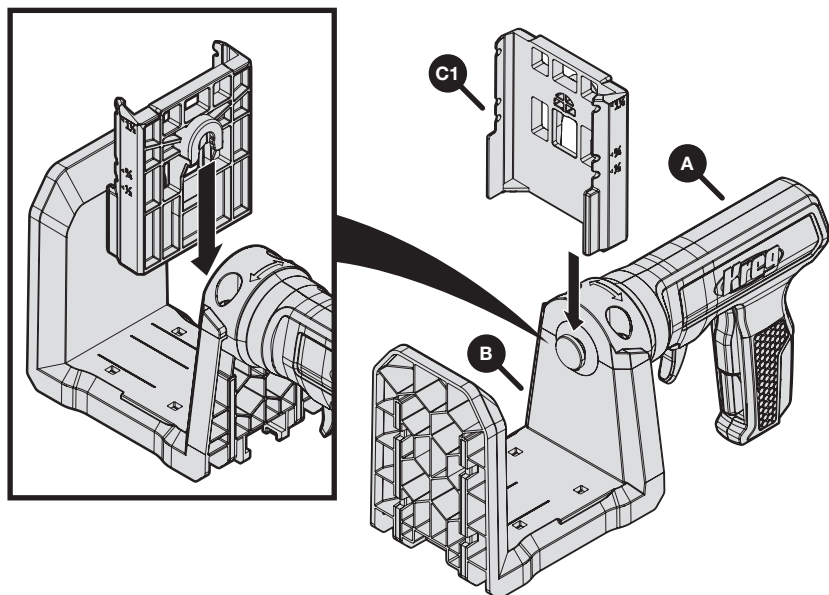
2 Fixation du collier sur la base du gabarit

- a. Insérez les vis (E) dans les trous du collier pour le fixer sur la base du gabarit de trou de poche (B).
- b. Serrez les vis en utilisant la jauge d'épaisseur du matériau / clé allen (I).

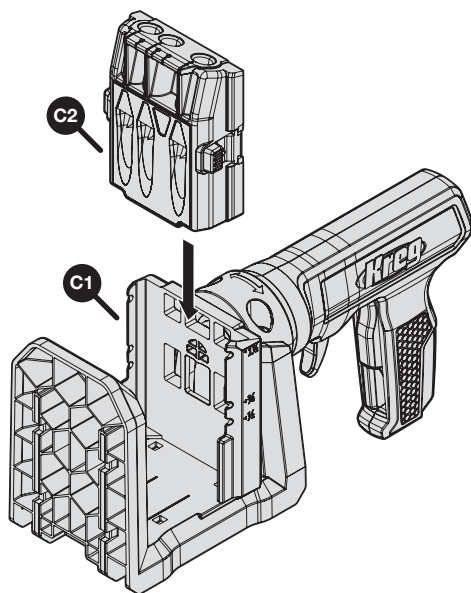


3 Fixation du guide de perçage sur la base du gabarit

- a. Faites glisser le support de guide de perçage (C1) sur la tige métallique qui sort de la base (B) jusqu'à ce qu'il s'enclenche.

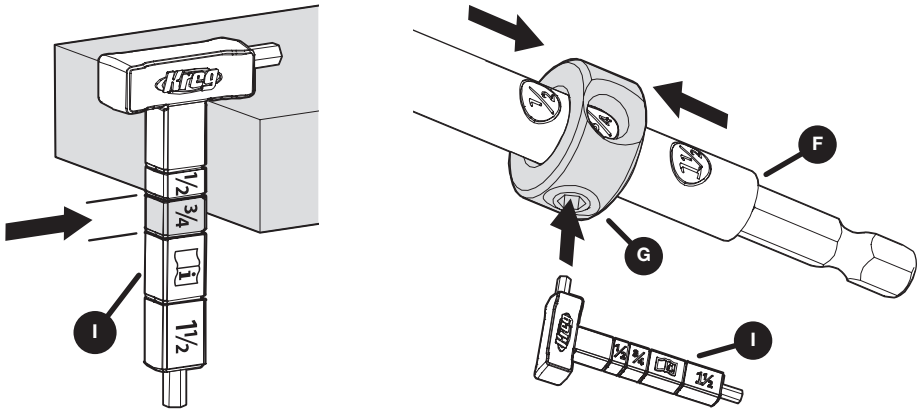


- b. Faites glisser le guide de perçage (C2) dans le support de guide de perçage (C1).



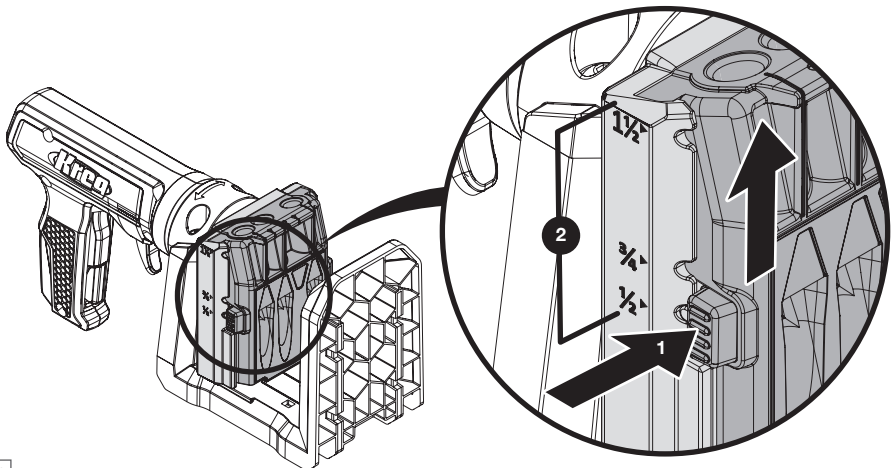
1 Détermination de l'épaisseur du matériau et montage de la bague de butée

- Utilisez la jauge d'épaisseur du matériau (I) pour déterminer l'épaisseur du matériau.
- Montez la bague de butée (G) en la plaçant sur la mèche de perceuse (F) et en réglant la fenêtre de la bague de butée (G) sur l'épaisseur du matériau déterminée à l'étape a.
- Utilisez la clé Allen à 6 pans (I) pour verrouiller la bague de butée (G) en position sur la mèche de perceuse (F).



2 Réglage du guide de perçage

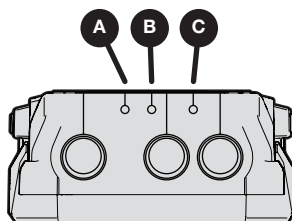
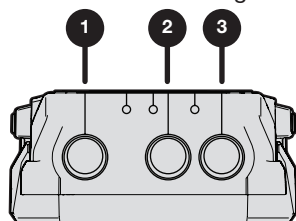
Régalez le guide de perçage en appuyant sur les deux boutons (1) du guide et en faisant coulisser jusqu'au réglage (2) correspondant à l'épaisseur de votre pièce.



3 Positionnement de la pièce à travailler

Il existe deux méthodes différentes qui vous permettront d'aligner votre gabarit Kreg sur votre pièce à travailler :

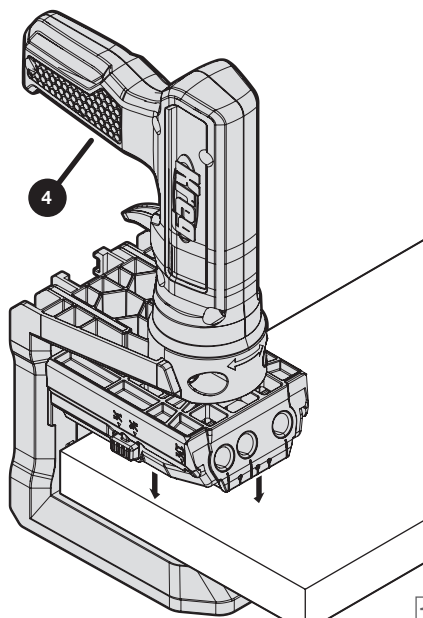
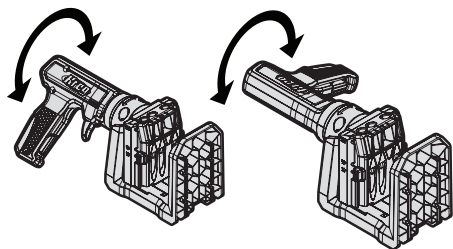
- Alignez la ligne du milieu de votre guide pour trou de poche (numéro 1, 2 ou 3) sur l'emplacement désiré sur votre pièce à travailler. Pour des planches plus larges (largeur supérieure à 3-1/2 po (89 mm)), les trous de poche doivent être placés à 5/8 po minimum et 1-1/2 po maximum (16 mm et 38 mm) de chaque bord de la pièce à travailler, puis tous les 6 à 8 po (152 à 203 mm).
- Utilisez les marques de centrage de la planche (lettre A, B ou C) pour centrer les deux trous de poche sur une pièce à travailler dont la largeur est comprise entre 1-1/4 po et 3-1/2 po (32 mm et 89 mm). Voir le tableau ci-dessous pour les tailles en fonction de la largeur.



Largeur de la planche	Marque de centrage	Guide de perçage
Entre 1-1/4 po et 1-3/4 po (32 mm et 44 mm)	C	2 et 3
Entre 1-3/4 po et 2-3/8 po (44 mm et 60 mm)	A	1 et 2
Entre 2-3/8 po et 3-1/2 po (60 mm et 89 mm)	B	1 et 3

- Placez la pièce à travailler dans le gabarit et appuyez plusieurs fois sur la poignée (4) pour bien fixer votre pièce à travailler dans le gabarit. Passez à la section **Utilisation - Perçage et vissage des vis trou de poche** pour commencer à percer.

Astuce Vous pouvez tourner la poignée pour améliorer le placement de la main.

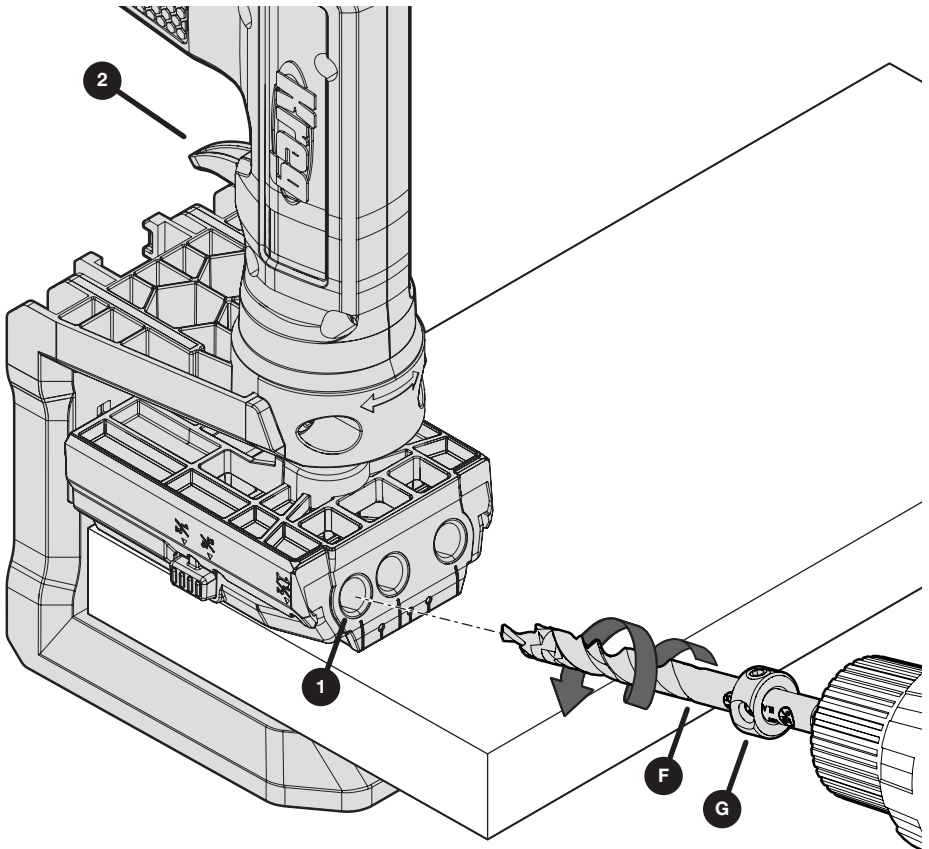


Utilisation - Perçage et vissage des vis trou de poche

1 Perçage des trous de poche


AVERTISSEMENT En perçant, assurez-vous toujours que la pièce travaillée est solidement fixée dans le serre-joint.

- Insérez la mèche (F) avec la bague de butée (G) montée dans votre perceuse.
- Insérez la mèche de perceuse dans le guide de perçage (1) et assurez-vous que la perceuse tourne à pleine vitesse avec une rotation de la mèche adéquate avant d'entrer en contact avec la pièce à travailler.
- Percez jusqu'à ce que la bague de butée (G) vous empêche d'aller plus loin en raison du contact entre la bague de butée (G) et le guide de perçage (1). Alors que la mèche de perceuse (F) tourne toujours, retirez-la du guide de perçage.
- Une fois les trous de poche percés, tirez le levier (2) vers le haut pour débloquer le serre-joint et retirer la pièce travaillée.



2 Vissage des vis

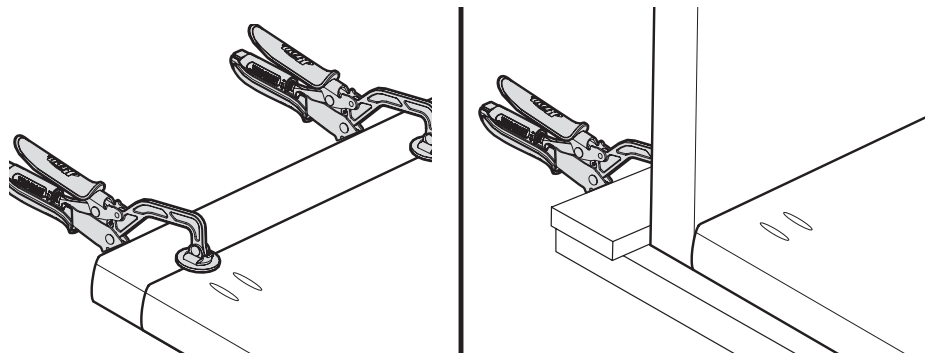
a. Vérifiez que vous utilisez des vis de taille adéquate conformément à ce tableau :

Épaisseur du matériau mesurée	Bague de butée réglable	Butée épaisseur du matériau	Longueur de la vis
Plage 1/2	1/2	1/2	1 po (25 mm)*
Plage 3/4	3/4	3/4	1-1/4 po (32 mm)
	3/4	3/4	1-1/2 po (38 mm)
Plage 1-1/2	1 1/2	1 1/2	2-1/2 po (64 mm)

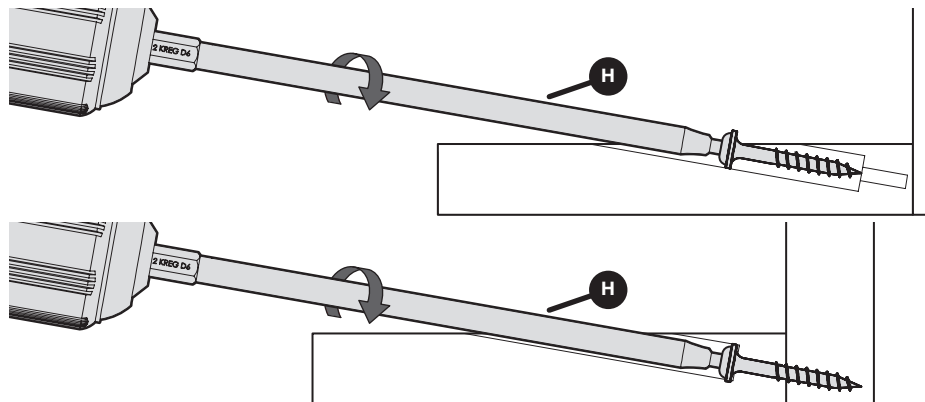
* Une vis de 1 po (25 mm) est recommandée pour la majorité des applications, mais pour une pièce à travailler dans le bas de la fourchette, une vis de 3/4 po (19 mm) peut être utile pour éviter le dépassement de la pointe de vis.

b. Serrez bien les joints pour des joints de meilleure qualité. Ces exemples montrent des joints à plat et à angle droit.

AVERTISSEMENT En perçant, assurez-vous toujours que la pièce travaillée est solidement fixée dans le serre-joint.



c. Mettez la vis dans l'embout de vissage (H), insérez la vis dans le trou de vis et vissez-la jusqu'à ce qu'elle soit bien en place sans être trop vissée.





EXPLORER. CONSTRUIRE. PARTAGER.

Nous sommes des artisans comme vous.
C'est pourquoi nous aimons voir ce sur quoi vous travaillez.
Montrez-le à la communauté et trouvez votre inspiration !

#madewithKreg

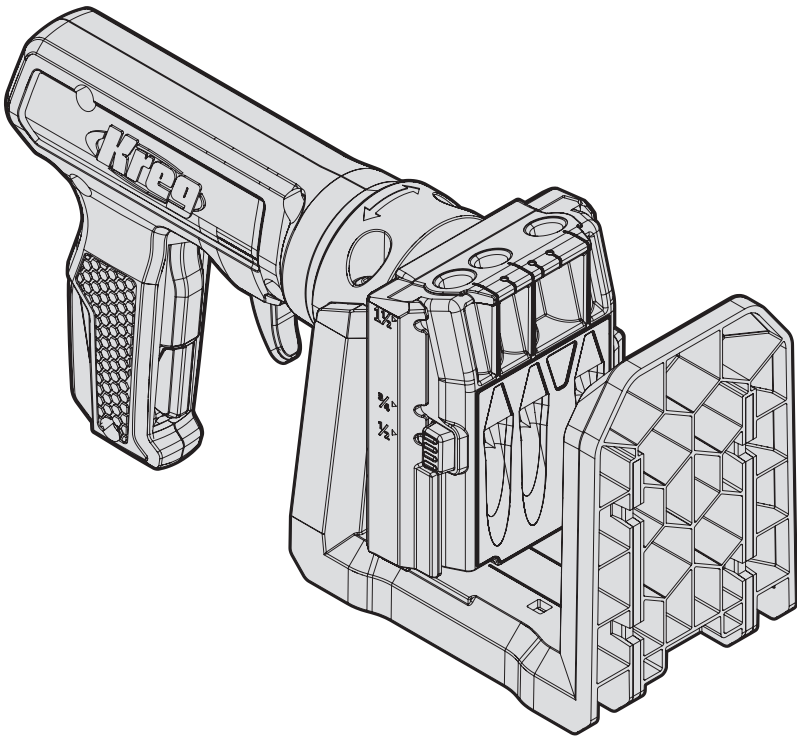
Obtenez des plans gratuits, des ressources pour vos projets et bien plus
encore.

kregtool.com

MANUAL DEL PROPIETARIO



Plantilla de agujeros de bolsillo de Kreg 520PRO2



ADVERTENCIA Todos los usuarios deben leer y seguir las instrucciones y precauciones de seguridad de este manual. De lo contrario, podrían producirse graves lesiones. Guarde el manual para consultarlo en el futuro.

Estamos aquí para ayudar.

Nuestro objetivo es que tenga una experiencia de proyectos de construcción excepcional.

Si tiene alguna duda o necesita asistencia, no dude en ponerse en contacto con nosotros.

1-800-447-8638 | technicalsupport@kregtool.com

Cuéntenos su experiencia.

Su opinión cuenta. Siempre estamos buscando formas de mejorar.

Comparta sus impresiones para que podamos seguir creciendo e innovando para usted.

www.kregtool.com/feedback

Contenido

Precauciones de seguridad	22	Funcionamiento - Perforar el primer agujero de bolsillo	26
Antes del uso	23	Funcionamiento - Perforar y atornillar agujeros de bolsillo	28
Descripción del producto	23		
Montaje	24		

Precauciones de seguridad

ADVERTENCIA Antes de utilizar una herramienta eléctrica con este producto, leer y seguir las instrucciones y precauciones de seguridad del fabricante de la herramienta, además de las precauciones de seguridad que se indican a continuación, para reducir el riesgo de lesiones graves causadas por peligros como incendios, descargas eléctricas o brocas en movimiento.

- Usar siempre el equipo de protección individual recomendado por el fabricante de la herramienta eléctrica que se está utilizando, como protección ocular, acústica o respiratoria.
- La broca es afilada. Manipular con cuidado.
- A pesar de haber adquirido familiaridad por el uso frecuente de las herramientas, no hay que olvidar las normas de prevención de riesgos laborales. Un momento de descuido es más que suficiente para causar una lesión grave.
- Evitar posturas inadecuadas con la mano en las que un deslizamiento repentino podría causar el contacto con la broca en movimiento.
- Al perforar, asegurarse siempre de que la pieza de trabajo esté bien sujeta. Es peligroso sostener la pieza de trabajo con la mano.

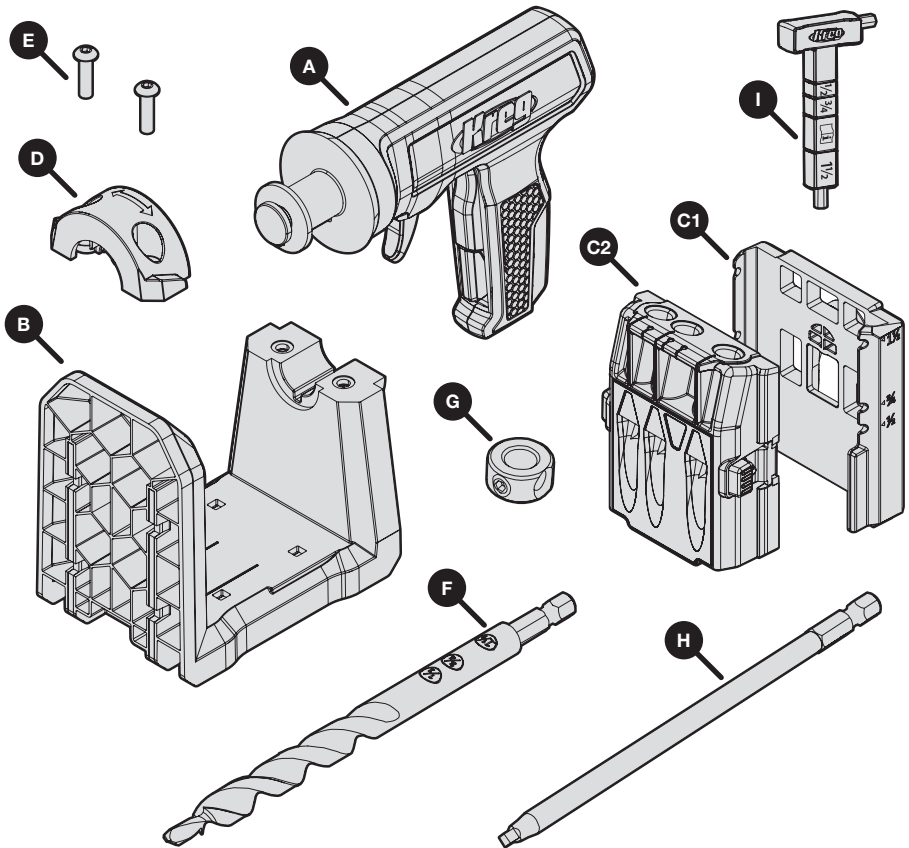
ADVERTENCIA No utilizar esta herramienta ni ninguna otra maquinaria mientras se esté bajo los efectos de drogas, alcohol o fármacos.

ADVERTENCIA El producto puede exponer al usuario a sustancias químicas entre las que se encuentra el acrilonitrilo, que en el estado de California es reconocido como cancerígeno y causante de daños de tipo reproductivo. Para obtener más información, visitar la página www.P65Warnings.ca.gov.

Antes del uso

Consulte esta sección antes de empezar. Asegúrese de tener todas las herramientas y materiales a mano y compruebe el contenido del paquete con los artículos enumerados en las secciones de Hardware incluido y Descripción del producto. Si falta algún artículo, no utilice este producto. Póngase en contacto con el Servicio de asistencia técnica o devuelva el producto al lugar de compra.

Descripción del producto

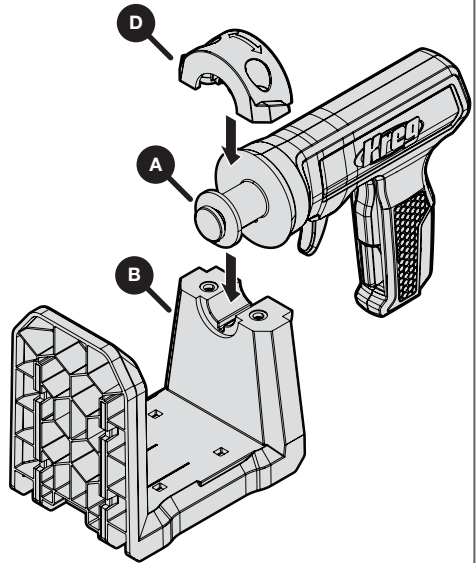


Pieza	Descripción
A	Mango de la plantilla de agujeros de bolsillo KPHJ520
B	Base de la plantilla de agujeros de bolsillo KPHJ520
C1	Soporte de la guía de perforación
C2	Guía de perforación con superficie antideslizante GripMaxx™
D	Limitador

Pieza	Descripción
E	Tornillo
F	Broca de agujero de bolsillo de fácil colocación
G	Limitador de profundidad de fácil colocación
H	Broca para atornillar de 6" (152 mm)
I	Medidor de grosor del material/Llave Allen

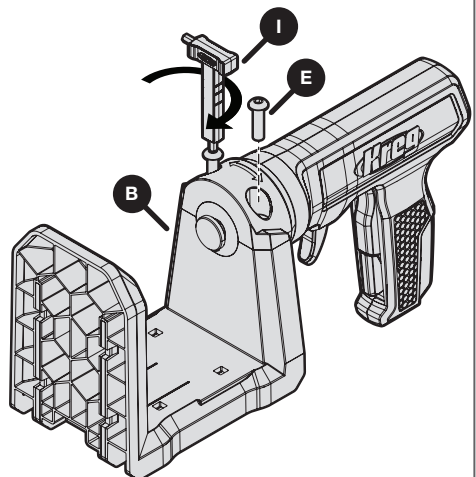
1 Montar el mango de la plantilla y la base de la plantilla

- Colocar el mango de la plantilla de agujeros de bolsillo (A) en la base de la plantilla de agujeros de bolsillo (B).
- Colocar el limitador (D) sobre el mango de la plantilla de agujeros de bolsillo (A), alineando los agujeros en el limitador (D) con los de la base de la plantilla de agujeros de bolsillo (B).



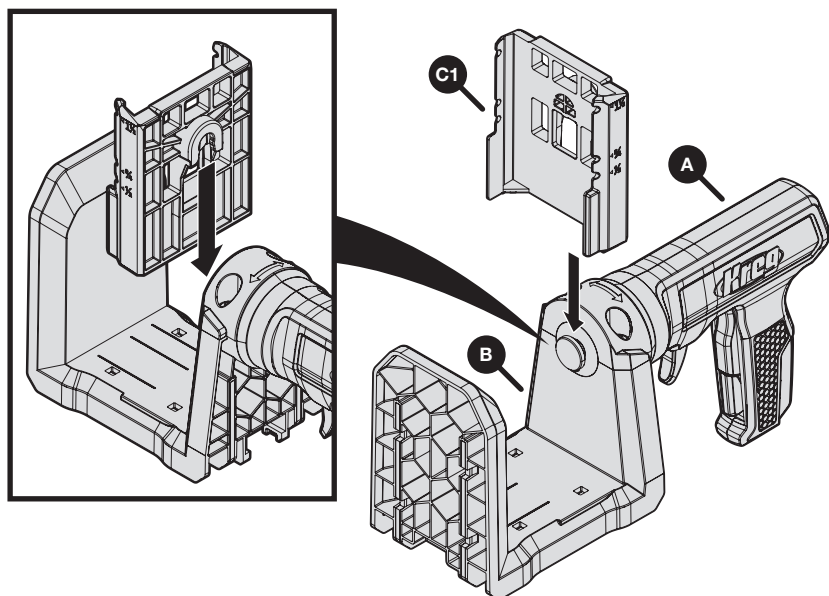
2 Fijar el limitador a la base de la plantilla

- Introducir los tornillos (E) en los orificios del limitador para fijarlo a la base de la plantilla de agujeros de bolsillo (B).
- Apretar los tornillos con el medidor de grosor del material/llave Allen (I).

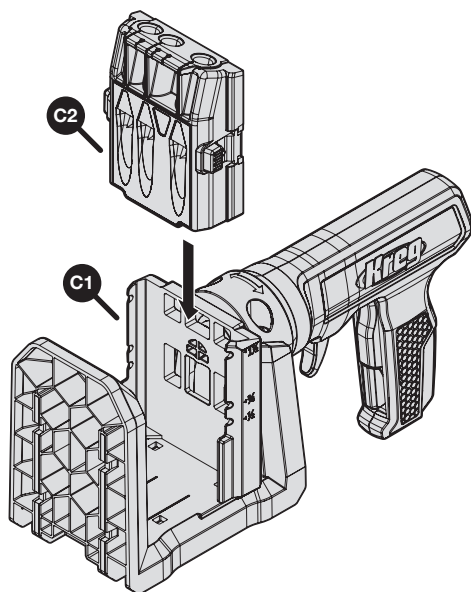


3 Fijar la guía de perforación a la base de la plantilla

- a. Deslizar el soporte de la guía de perforación (C1) en la varilla metánica que sale de la base (B) hasta que encaje en su sitio.



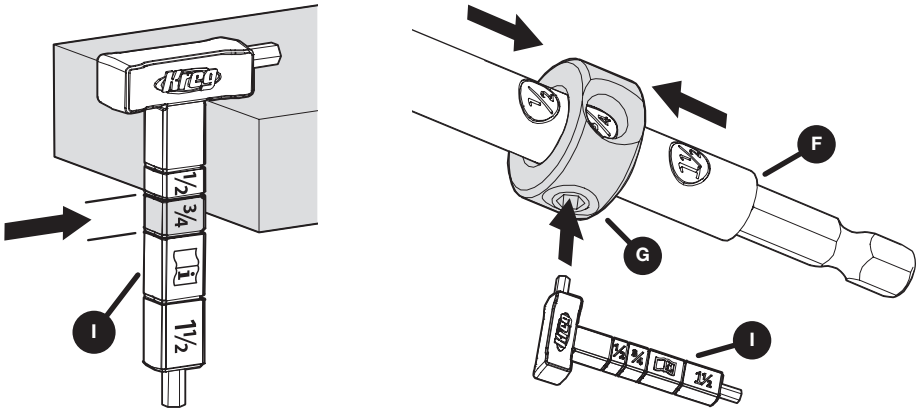
- b. Deslizar la guía de perforación (C2) en el soporte de la guía de perforación (C1).



Funcionamiento - Perforar el primer agujero de bolsillo

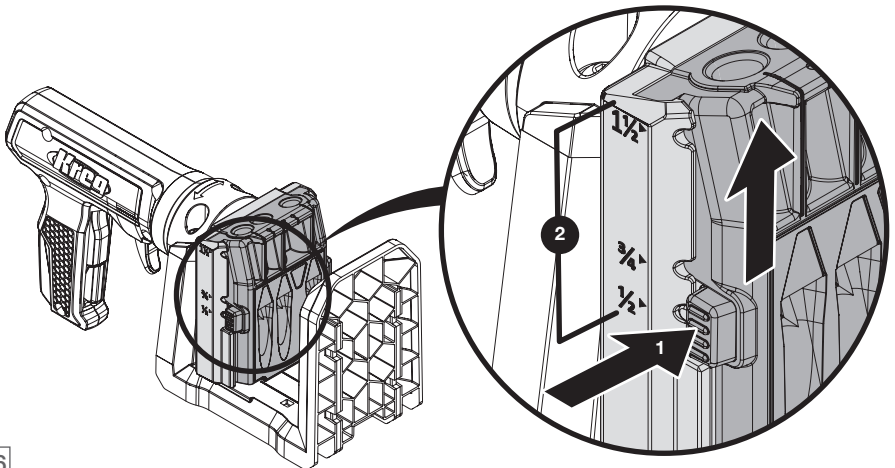
1 Determinar el grosor del material y fijar el limitador de profundidad

- Utilizar el medidor de grosor del material (I) para determinar el rango de grosor del material.
- Ajustar el limitador de profundidad (G) colocándolo en la broca (F) y alineándolo a la ventana del limitador de profundidad (G) con el rango de grosor del material que se haya determinado en el paso a.
- Utilizar la llave Allen (I) para fijar el limitador de profundidad (G) en su sitio en la broca (F).



2 Ajustar la guía de perforación

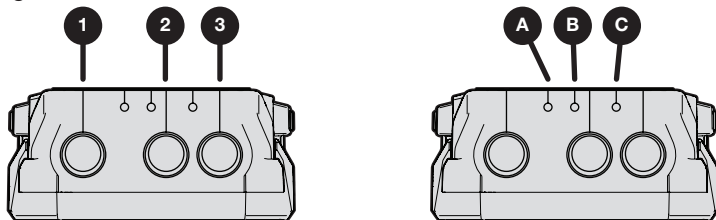
Ajustar la guía de perforación presionando ambas pestañas (1) en la guía y deslizando hasta que la medida se ajuste (2) a la que corresponde con la medida del material.



3 Colocar la pieza de trabajo

Existen dos métodos diferentes para alinear las plantillas de Kreg a la pieza de trabajo:

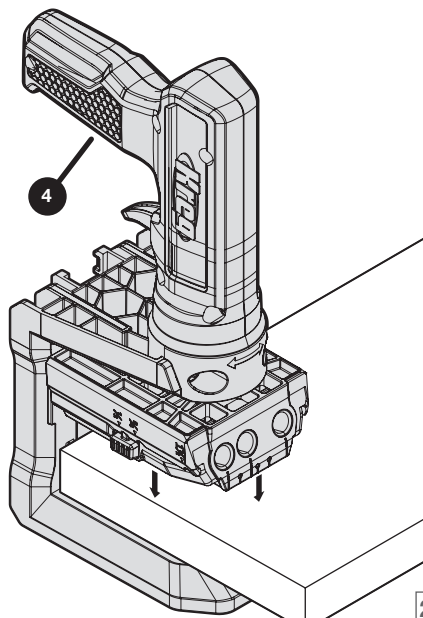
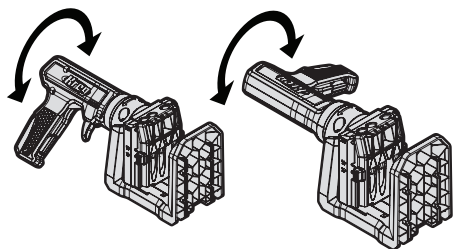
- Alinear la línea central de cualquier guía de agujeros de bolsillo (número 1, 2 o 3) con la ubicación que se haya elegido en la pieza de trabajo. Para paneles más anchos (más de 3-1/2" (89 mm) de ancho) los agujeros de bolsillo deben colocarse entre 5/8" (16 mm) y 1-1/2" (38 mm) del borde de la pieza de trabajo y después cada 6" (152 mm) y 8" (203 mm).
- Utilizar las marcas de centrado de la tabla (letras A, B o C) para centrar dos agujeros de bolsillo en la pieza de trabajo que vayan de 1-1/4" (32 mm) a 3-1/2" (89 mm) de ancho. Consultar la tabla a continuación para obtener detalles sobre el rango de los tamaños.



Ancho de la tabla	Marca de centrado	Guía de perforación
1-1/4" (32 mm) a 1-3/4" (45 mm)	C	2 y 3
1-3/4" (45 mm) a 2-3/8" (60 mm)	A	1 y 2
2-3/8" (60 mm) a 3-1/2" (89 mm)	B	1 y 3

- Colocar la pieza de trabajo en la plantilla y apretar el mango (4) varias veces para que la pieza de trabajo se sujete bien en la plantilla. Continuar con la sección de **Funcionamiento - Perforar y atornillar agujeros de bolsillo** para comenzar a perforar.

Consejo El mango se puede girar para agarrarlo cómodamente con la mano.

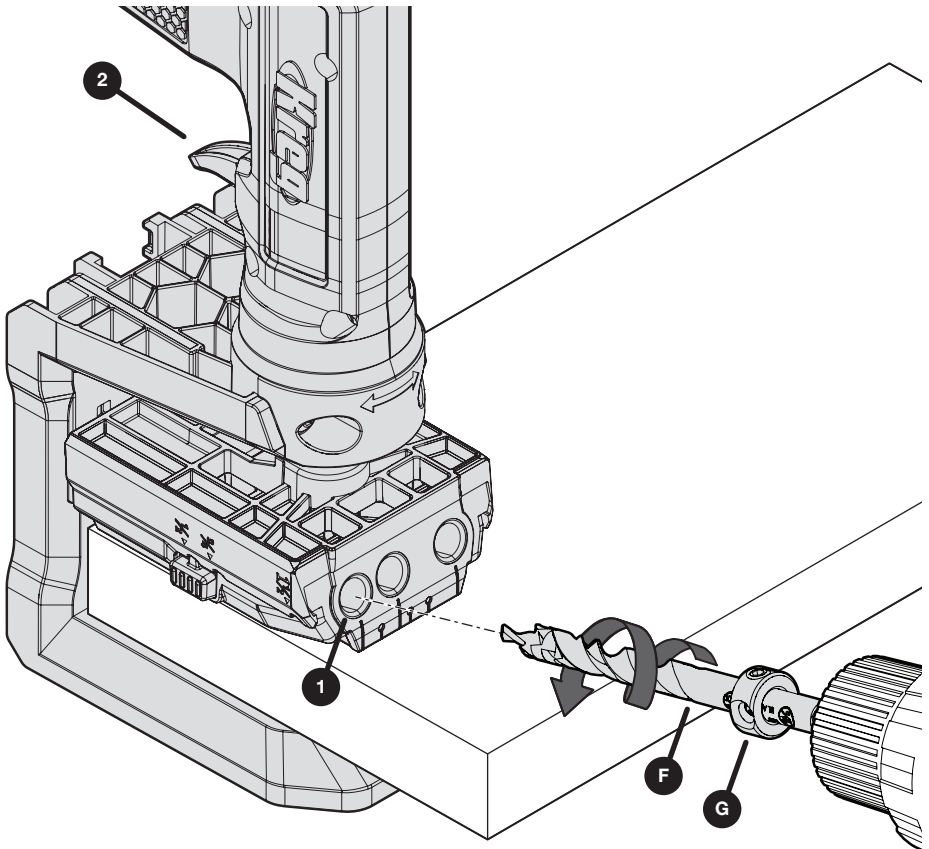


Funcionamiento - Perforar y atornillar agujeros de bolsillo

1 Perforar los agujeros de bolsillo


ADVERTENCIA Al perforar, asegurarse siempre de que la pieza de trabajo esté bien sujeta.

- Colocar la broca preparada (F) con el limitador de profundidad (G) en el taladro.
- Colocar la broca en la guía de perforación (1) y encender el taladro antes de ponerlo en contacto con la pieza de trabajo para confirmar que la broca se gira correctamente.
- Perforar hasta que el limitador de profundidad (G) no avance más debido al contacto que se produce entre el limitador de profundidad (G) y la guía de perforación (1). Retirar la broca (F) de la guía de perforación mientras la broca sigue girando.
- Cuando se termine de perforar el agujero(s), apretar (2) para liberar la presión de la sujeción y retirar la pieza de trabajo.



2 Apretar los tornillos

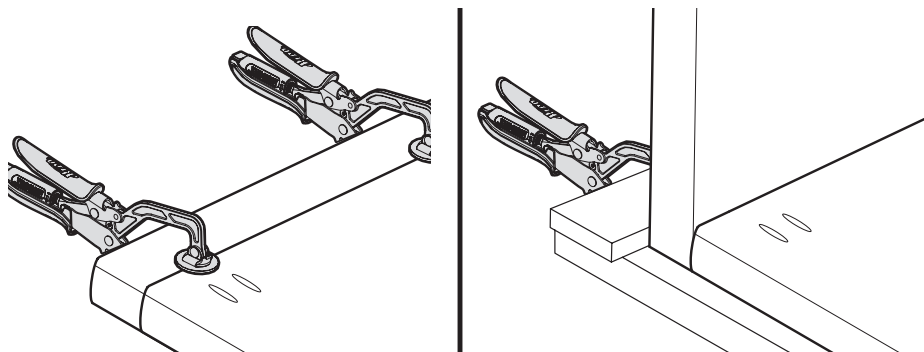
a. Asegurarse de que se está usando el tamaño de tornillo correcto según esta tabla:

Grosor del material medido	Limitador de profundidad de fácil colocación	Tope del grosor del material	Longitud del tornillo
Rango 1/2	1/2	1/2	1" (25 mm)*
Rango 3/4	3/4	3/4	1-1/4" (32 mm)
	3/4	3/4	1-1/2" (38 mm)
Rango 1-1/2	1 1/2	1 1/2	2-1/2" (64 mm)

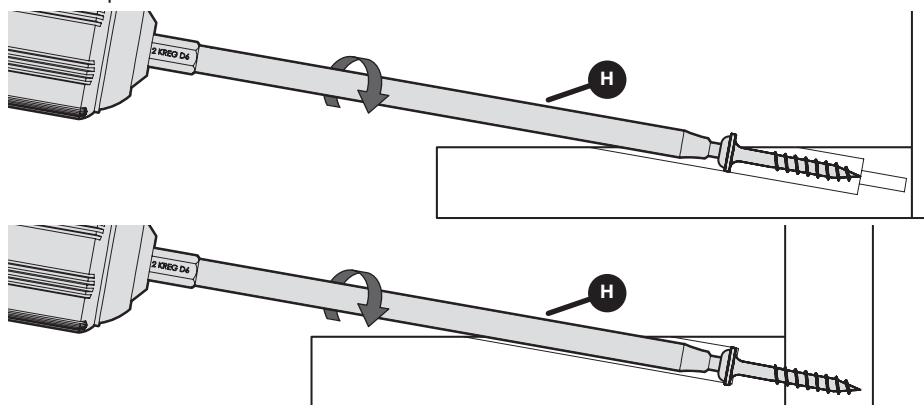
* Se recomienda un tornillo de 1" (25 mm) para la mayoría de las aplicaciones. Sin embargo, si la pieza de trabajo se encuentra en la parte inferior del rango podría ser necesario un tornillo de 3/4" (19 mm) para evitar que la punta del tornillo sobresalga.

b. Ajustar las juntas en su lugar para garantizar un mejor acabado. Estos ejemplos muestran las juntas de la superficie y las del borde.

ADVERTENCIA Al perforar, asegurarse siempre de que la pieza de trabajo esté bien sujeta.



c. Colocar el tornillo en la punta del destornillador (H), colocar el tornillo en el agujero de bolsillo, y apretar el tornillo hasta que esté completamente colocado sin apretar en exceso.





EXPLORAR. CONSTRUIR. COMPARTIR.

Somos constructores como usted.
Por eso nos encanta ver en qué está trabajando.
¡Compártalo con la comunidad e inspírese!

#madewithKreg

Obtenga planes gratuitos, recursos para proyectos y mucho más.
kregtool.com